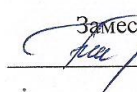


РАССМОТРЕНО
На заседании ШМС
Протокол № 1
от «29» 08. 2022 г.

СОГЛАСОВАНО
Заместитель директора по УВР
 Н.Е.Михайлова

УТВЕРЖДАЮ
Директор МБОУ «СОШ №6»
 И.А. Никифорова
Приказ № 116
от «31» 08. 2022 г.



**Рабочая программа по предмету «Физика»
для 10-11 классов на 2022-2023/ 2023-2024 учебные годы**

Лениногорск, 2022

Пояснительная записка.

Рабочая программа по физике (базовый уровень) составлена на основе:

- Основной образовательной программы ООО МБОУ СОШ №6 г. Лениногорска МО «ЛМР» РТ
- Учебного плана МБОУ СОШ №6 г. Лениногорска МО «ЛМР» РТ
- Примерной программы по физике 10-11 классы (стандарты второго поколения)
- Федерального перечня учебников, утвержденного Минобрнауки (приказ №254 от 20.05.2020)
- Годового календарного учебного плана.

Планируемые результаты освоения обучающимися основной образовательной программы среднего общего образования

Личностные результаты в сфере отношений обучающихся к себе, к своему здоровью, к познанию себя:

- ориентация обучающихся на достижение личного счастья, реализацию позитивных жизненных перспектив, инициативность, креативность, готовность и способность к личностному самоопределению, способность ставить цели и строить жизненные планы;
- готовность и способность обеспечить себе и своим близким достойную жизнь в процессе самостоятельной, творческой и ответственной деятельности;
- готовность и способность обучающихся к отстаиванию личного достоинства, собственного мнения, готовность и способность вырабатывать собственную позицию по отношению к общественно-политическим событиям прошлого и настоящего на основе осознания и осмысления истории, духовных ценностей и достижений нашей страны;
- готовность и способность обучающихся к саморазвитию и самовоспитанию в соответствии с общечеловеческими ценностями и идеалами гражданского общества, потребность в физическом самосовершенствовании, занятиях спортивно-оздоровительной деятельностью;
- принятие и реализация ценностей здорового и безопасного образа жизни, бережное, ответственное и компетентное отношение к собственному физическому и психологическому здоровью;
- неприятие вредных привычек: курения, употребления алкоголя, наркотиков.

Личностные результаты в сфере отношений обучающихся к России как к Родине (Отечеству):

- российская идентичность, способность к осознанию российской идентичности в поликультурном социуме, чувство причастности к историко-культурной общности российского народа и судьбе России, патриотизм, готовность к служению Отечеству, его защите;
- уважение к своему народу, чувство ответственности перед Родиной, гордости за свой край, свою Родину, прошлое и настоящее многонационального народа России, уважение к государственным символам (герб, флаг, гимн);
- формирование уважения к русскому языку как государственному языку Российской Федерации, являющемуся основой российской идентичности и главным фактором национального самоопределения;
- воспитание уважения к культуре, языкам, традициям и обычаям народов, проживающих в Российской Федерации.

Личностные результаты в сфере отношений обучающихся к закону, государству и к гражданскому обществу:

– гражданственность, гражданская позиция активного и ответственного члена российского общества, осознающего свои конституционные права и обязанности, уважающего закон и правопорядок, осознанно принимающего традиционные национальные и общечеловеческие гуманистические и демократические ценности, готового к участию в общественной жизни;

– признание неотчуждаемости основных прав и свобод человека, которые принадлежат каждому от рождения, готовность к осуществлению собственных прав и свобод без нарушения прав и свобод других лиц, готовность отстаивать собственные права и свободы человека и гражданина согласно общепризнанным принципам и нормам международного права и в соответствии с Конституцией Российской Федерации, правовая и политическая грамотность;

– мировоззрение, соответствующее современному уровню развития науки и общественной практики, основанное на диалоге культур, а также различных форм общественного сознания, осознание своего места в поликультурном мире;

– интериоризация ценностей демократии и социальной солидарности, готовность к договорному регулированию отношений в группе или социальной организации;

– готовность обучающихся к конструктивному участию в принятии решений, затрагивающих их права и интересы, в том числе в различных формах общественной самоорганизации, самоуправления, общественно значимой деятельности;

– приверженность идеям интернационализма, дружбы, равенства, взаимопомощи народов; воспитание уважительного отношения к национальному дост

– оинству людей, их чувствам, религиозным убеждениям;

– готовность обучающихся противостоять идеологии экстремизма, национализма, ксенофобии; коррупции; дискриминации по социальным, религиозным, расовым, национальным признакам и другим негативным социальным явлениям.

Личностные результаты в сфере отношений обучающихся с окружающими людьми:

– нравственное сознание и поведение на основе усвоения общечеловеческих ценностей, толерантного сознания и поведения в поликультурном мире, готовности и способности вести диалог с другими людьми, достигать в нем взаимопонимания, находить общие цели и сотрудничать для их достижения;

– принятие гуманистических ценностей, осознанное, уважительное и доброжелательное отношение к другому человеку, его мнению, мировоззрению;

– способность к сопереживанию и формирование позитивного отношения к людям, в том числе к лицам с ограниченными возможностями здоровья и инвалидам; бережное, ответственное и компетентное отношение к физическому и психологическому здоровью других людей, умение оказывать первую помощь;

– формирование выраженной в поведении нравственной позиции, в том числе способности к сознательному выбору добра, нравственного сознания и поведения на основе усвоения общечеловеческих ценностей и нравственных чувств (чести, долга, справедливости, милосердия и дружелюбия);

– развитие компетенций сотрудничества со сверстниками, детьми младшего возраста, взрослыми в образовательной, общественно полезной, учебно-исследовательской, проектной и других видах деятельности.

Личностные результаты в сфере отношений обучающихся к окружающему миру, живой природе, художественной культуре:

– мировоззрение, соответствующее современному уровню развития науки, значимости науки, готовность к научно-техническому творчеству, владение достоверной

информацией о передовых достижениях и открытиях мировой и отечественной науки, заинтересованность в научных знаниях об устройстве мира и общества;

– готовность и способность к образованию, в том числе самообразованию, на протяжении всей жизни; сознательное отношение к непрерывному образованию как условию успешной профессиональной и общественной деятельности;

– экологическая культура, бережное отношения к родной земле, природным богатствам России и мира; понимание влияния социально-экономических процессов на состояние природной и социальной среды, ответственность за состояние природных ресурсов; умения и навыки разумного природопользования, нетерпимое отношение к действиям, приносящим вред экологии; приобретение опыта эколого-направленной деятельности;

– эстетическое отношения к миру, готовность к эстетическому обустройству собственного быта.

Личностные результаты в сфере отношений обучающихся к семье и родителям, в том числе подготовка к семейной жизни:

– ответственное отношение к созданию семьи на основе осознанного принятия ценностей семейной жизни;

– положительный образ семьи, родительства (отцовства и материнства), интериоризация традиционных семейных ценностей.

Личностные результаты в сфере отношения обучающихся к труду, в сфере социально-экономических отношений:

– уважение ко всем формам собственности, готовность к защите своей собственности,

– осознанный выбор будущей профессии как путь и способ реализации собственных жизненных планов;

– готовность обучающихся к трудовой профессиональной деятельности как к возможности участия в решении личных, общественных, государственных, общенациональных проблем;

– потребность трудиться, уважение к труду и людям труда, трудовым достижениям, добросовестное, ответственное и творческое отношение к разным видам трудовой деятельности;

– готовность к самообслуживанию, включая обучение и выполнение домашних обязанностей.

Личностные результаты в сфере физического, психологического, социального и академического благополучия обучающихся:

– физическое, эмоционально-психологическое, социальное благополучие обучающихся в жизни образовательной организации, ощущение детьми безопасности и психологического комфорта, информационной безопасности.

Метапредметные результаты освоения основной образовательной программы представлены тремя группами универсальных учебных действий (УУД).

1. Регулятивные универсальные учебные действия

Выпускник научится:

– самостоятельно определять цели, задавать параметры и критерии, по которым можно определить, что цель достигнута;

– оценивать возможные последствия достижения поставленной цели в деятельности, собственной жизни и жизни окружающих людей, основываясь на соображениях этики и морали;

- ставить и формулировать собственные задачи в образовательной деятельности и жизненных ситуациях;
- оценивать ресурсы, в том числе время и другие нематериальные ресурсы, необходимые для достижения поставленной цели;
- выбирать путь достижения цели, планировать решение поставленных задач, оптимизируя материальные и нематериальные затраты;
- организовывать эффективный поиск ресурсов, необходимых для достижения поставленной цели;
- сопоставлять полученный результат деятельности с поставленной заранее целью.

2. Познавательные универсальные учебные действия

Выпускник научится:

- искать и находить обобщенные способы решения задач, в том числе, осуществлять развернутый информационный поиск и ставить на его основе новые (учебные и познавательные) задачи;
- критически оценивать и интерпретировать информацию с разных позиций, распознавать и фиксировать противоречия в информационных источниках;
- использовать различные модельно-схематические средства для представления существенных связей и отношений, а также противоречий, выявленных в информационных источниках;
- находить и приводить критические аргументы в отношении действий и суждений другого; спокойно и разумно относиться к критическим замечаниям в отношении собственного суждения, рассматривать их как ресурс собственного развития;
- выходить за рамки учебного предмета и осуществлять целенаправленный поиск возможностей для широкого переноса средств и способов действия;
- выстраивать индивидуальную образовательную траекторию, учитывая ограничения со стороны других участников и ресурсные ограничения;
- менять и удерживать разные позиции в познавательной деятельности.

3. Коммуникативные универсальные учебные действия

Выпускник научится:

- осуществлять деловую коммуникацию как со сверстниками, так и со взрослыми (как внутри образовательной организации, так и за ее пределами), подбирать партнеров для деловой коммуникации исходя из соображений результативности взаимодействия, а не личных симпатий;
- при осуществлении групповой работы быть как руководителем, так и членом команды в разных ролях (генератор идей, критик, исполнитель, выступающий, эксперт и т.д.);
- координировать и выполнять работу в условиях реального, виртуального и комбинированного взаимодействия;
- развернуто, логично и точно излагать свою точку зрения с использованием адекватных (устных и письменных) языковых средств;
- распознавать конфликтогенные ситуации и предотвращать конфликты до их активной фазы, выстраивать деловую и образовательную коммуникацию, избегая личностных оценочных суждений.

В результате изучения учебного предмета «Физика» на уровне среднего общего образования:

Выпускник на базовом уровне научится:

- демонстрировать на примерах роль и место физики в формировании современной научной картины мира, в развитии современной техники и технологий, в практической деятельности людей;
- демонстрировать на примерах взаимосвязь между физикой и другими естественными науками;
- устанавливать взаимосвязь естественно-научных явлений и применять основные физические модели для их описания и объяснения;
- использовать информацию физического содержания при решении учебных, практических, проектных и исследовательских задач, интегрируя информацию из различных источников и критически ее оценивая;
- различать и уметь использовать в учебно-исследовательской деятельности методы научного познания (наблюдение, описание, измерение, эксперимент, выдвижение гипотезы, моделирование и др.) и формы научного познания (факты, законы, теории), демонстрируя на примерах их роль и место в научном познании;
- проводить прямые и косвенные измерения физических величин, выбирая измерительные приборы с учетом необходимой точности измерений, планировать ход измерений, получать значение измеряемой величины и оценивать относительную погрешность по заданным формулам;
- проводить исследования зависимостей между физическими величинами: проводить измерения и определять на основе исследования значение параметров, характеризующих данную зависимость между величинами, и делать вывод с учетом погрешности измерений;
- использовать для описания характера протекания физических процессов физические величины и демонстрировать взаимосвязь между ними;
- использовать для описания характера протекания физических процессов физические законы с учетом границ их применимости;
- решать качественные задачи (в том числе и межпредметного характера): используя модели, физические величины и законы, выстраивать логически верную цепочку объяснения (доказательства) предложенного в задаче процесса (явления);
- решать расчетные задачи с явно заданной физической моделью: на основе анализа условия задачи выделять физическую модель, находить физические величины и законы, необходимые и достаточные для ее решения, проводить расчеты и проверять полученный результат;
- учитывать границы применения изученных физических моделей при решении физических и межпредметных задач;
- использовать информацию и применять знания о принципах работы и основных характеристиках изученных машин, приборов и других технических устройств для решения практических, учебно-исследовательских и проектных задач;
- использовать знания о физических объектах и процессах в повседневной жизни для обеспечения безопасности при обращении с приборами и техническими устройствами, для сохранения здоровья и соблюдения норм экологического поведения в окружающей среде, для принятия решений в повседневной жизни.

Выпускник на базовом уровне получит возможность научиться:

- понимать и объяснять целостность физической теории, различать границы ее применимости и место в ряду других физических теорий;
- владеть приемами построения теоретических доказательств, а также прогнозирования особенностей протекания физических явлений и процессов на основе полученных теоретических выводов и доказательств;
- характеризовать системную связь между основополагающими научными понятиями: пространство, время, материя (вещество, поле), движение, сила, энергия;

- выдвигать гипотезы на основе знания основополагающих физических закономерностей и законов;
- самостоятельно планировать и проводить физические эксперименты;
- характеризовать глобальные проблемы, стоящие перед человечеством: энергетические, сырьевые, экологические, – и роль физики в решении этих проблем;
- решать практико-ориентированные качественные и расчетные физические задачи с выбором физической модели, используя несколько физических законов или формул, связывающих известные физические величины, в контексте межпредметных связей;
- объяснять принципы работы и характеристики изученных машин, приборов и технических устройств;
- объяснять условия применения физических моделей при решении физических задач, находить адекватную предложенной задаче физическую модель, разрешать проблему как на основе имеющихся знаний, так и при помощи методов оценки.

Содержание. Базовый уровень

Физика и естественно-научный метод познания природы

Физика – фундаментальная наука о природе. Методы научного исследования физических явлений. Моделирование физических явлений и процессов. Физический закон – границы применимости. Физические теории и принцип соответствия. Роль и место физики в формировании современной научной картины мира, в практической деятельности людей. Физика и культура.

Механика

Границы применимости классической механики. Важнейшие кинематические характеристики – перемещение, скорость, ускорение. Основные модели тел и движений.

Взаимодействие тел. Законы Всемирного тяготения, Гука, сухого трения. Инерциальная система отсчета. Законы механики Ньютона.

Импульс материальной точки и системы. Изменение и сохранение импульса. Использование законов механики для объяснения движения небесных тел и для развития космических исследований. Механическая энергия системы тел. Закон сохранения механической энергии. Работа силы.

Равновесие материальной точки и твердого тела. Условия равновесия. Момент силы. Равновесие жидкости и газа. Движение жидкостей и газов.

Молекулярная физика и термодинамика

Молекулярно-кинетическая теория (МКТ) строения вещества и ее экспериментальные доказательства. Абсолютная температура как мера средней кинетической энергии теплового движения частиц вещества. Модель идеального газа. Давление газа. Уравнение состояния идеального газа. Уравнение Менделеева–Клапейрона.

Агрегатные состояния вещества. Модель строения жидкостей.

Внутренняя энергия. Работа и теплопередача как способы изменения внутренней энергии. Первый закон термодинамики. Необратимость тепловых процессов. Принципы действия тепловых машин.

Электродинамика

Электрическое поле. Закон Кулона. Напряженность и потенциал электростатического поля. Проводники, полупроводники и диэлектрики. Конденсатор.

Постоянный электрический ток. Электродвижущая сила. Закон Ома для полной цепи. Электрический ток в проводниках, электролитах, полупроводниках, газах и вакууме. Сверхпроводимость.

Примерный перечень практических и лабораторных работ

Прямые измерения:

- измерение мгновенной скорости с использованием секундомера или компьютера с датчиками;
- сравнение масс (по взаимодействию);
- измерение сил в механике;
- измерение температуры жидкостными и цифровыми термометрами;
- оценка сил взаимодействия молекул (методом отрыва капель);
- измерение термодинамических параметров газа;
- измерение ЭДС источника тока;

Косвенные измерения:

- измерение ускорения;
- измерение ускорения свободного падения;
- определение энергии и импульса по тормозному пути;
- измерение удельной теплоты плавления льда;
- измерение напряженности вихревого электрического поля (при наблюдении электромагнитной индукции);
- измерение внутреннего сопротивления источника тока;
- определение импульса и энергии частицы при движении в магнитном поле (по фотографиям).

Наблюдение явлений:

- наблюдение механических явлений в инерциальных и неинерциальных системах отсчета;
- наблюдение вынужденных колебаний и резонанса;
- наблюдение диффузии;

Исследования:

- исследование равноускоренного движения с использованием электронного секундомера или компьютера с датчиками;
- исследование движения тела, брошенного горизонтально;
- исследование центрального удара;
- исследование качения цилиндра по наклонной плоскости;
- исследование движения броуновской частицы (по трекам Перрена);
- исследование изопроцессов;
- исследование изохорного процесса и оценка абсолютного нуля;

- исследование остывания воды;
- исследование зависимости напряжения на полюсах источника тока от силы тока в цепи;
- исследование зависимости силы тока через лампочку от напряжения на ней;
- исследование нагревания воды нагревателем небольшой мощности;

Проверка гипотез (в том числе имеются неверные):

- при движении бруска по наклонной плоскости время перемещения на определенное расстояния тем больше, чем больше масса бруска;
- при движении бруска по наклонной плоскости скорость прямо пропорциональна пути;
- при затухании колебаний амплитуда обратно пропорциональна времени;
- квадрат среднего перемещения броуновской частицы прямо пропорционален времени наблюдения (по трекам Перрена);
- скорость остывания воды линейно зависит от времени остывания;

Конструирование технических устройств:

- конструирование наклонной плоскости с заданным КПД;
- конструирование рычажных весов;
- конструирование наклонной плоскости, по которой брусок движется с заданным ускорением;

Критерии оценивания работ по физике.

Критерии и нормы оценки знаний обучающихся. Контроль предполагает выявление уровня освоения учебного материала при изучении, как отдельных разделов, так и всего курса астрономии в целом.

Для устных ответов определяются следующие критерии оценок:

Оценка «5» ставится в том случае, если учащийся

- показывает верное понимание физической сущности рассматриваемых явлений и закономерностей, законов и теорий.
- дает точное определение и истолкование основных понятий, законов, теорий, а также правильное определение астрономических величин, из единиц и способов измерения.
- правильно выполняет чертежи, схемы и графики, сопровождает рассказ новыми примерами.
- строит ответ по собственному плану, сопровождает рассказ новыми примерами, умеет применить знания в новой ситуации при выполнении практических заданий.

• может установить связь между изучаемым и ранее изученным материалом по курсу астрономии, а также с материалом, усвоенным при изучении других предметов

Оценка «4» ставится, если ответ ученика удовлетворяет основным требованиям к ответу на оценку «5», но дан без использования собственного плана, новых примеров.

- Без применения новых знаний в новой ситуации.
- Без использования связей с ранее изученным материалом и материалом, усвоенным при изучении других предметов.
- Если учащийся допустил одну ошибку или не более двух недочетов и может их исправить самостоятельно или с небольшой помощью учителя

Оценка «3» ставится, если учащийся

- Правильно понимает физическую сущность рассматриваемых явлений и закономерностей, но в ответе имеются отдельные пробелы в усвоении вопросов курса астрономии, но препятствующие дальнейшему усвоению программного материала.

- Умеет применять полученные знания при решении простых задач с использованием готовых формул, но затрудняется при решении задач, требующих преобразования некоторых формул.
- Допустил не более одной грубой ошибки и двух недочетов, не более одной грубой и одной негрубой ошибки, не более двух-трех негрубых ошибок, одной негрубой ошибки и трех недочетов.
- Допустил четыре или пять недочетов.

Оценка письменных контрольных работ

Оценка «5» Ставится за работу, выполненную полностью без ошибок и недочетов.

Оценка «4» Ставится за работу, выполненную полностью, но при наличии в ней не более одной негрубой ошибки и одного недочета, не более трех недочетов.

Оценка «3» Ставится, если ученик правильно выполнил не менее 2/3 всей работы или допустил не более одной грубой ошибки и двух недочетов, не более одной грубой и одной негрубой ошибки, не более трех негрубых ошибок, одной негрубой ошибки и трех недочетов, при наличии четырех-пяти недочетов.

Оценка практических работ

Оценка «5» ставится, если учащийся

Выполняет работу в полном объеме с соблюдением необходимой последовательности проведения измерений.

Все опыты проводит в условиях и режимах, обеспечивающих получение правильных результатов и выводов.

Соблюдает требования правил техники безопасности

Правильно и аккуратно выполняет все записи, таблицы, рисунки, чертежи, графики, вычисления. Правильно выполняет анализ погрешностей.

Оценка «4» ставится, если выполнены требования к оценке «5», но было допущено 2-3 недочета, не более одной негрубой ошибки и одного недочета.

Оценка «3» ставится, если работа выполнена не полностью, но объем выполненной части таков, что позволяет получить правильный результат и вывод; если в ходе измерения были допущены ошибки.

Негрубые ошибки: 1.Неточности формулировок, определений, понятий, законов, теорий, вызванные неполнотой охвата основных признаков определяемого понятия, ошибки, вызванные несоблюдением условий проведения опыта или измерений. 2. Ошибки в условных обозначениях на принципиальных схемах, неточности чертежей, графиков, схем. 3.Пропуск или неточное написание наименований единиц астрономических величин. Недочеты: 1. Арифметические ошибки в вычислениях, если это ошибки грубо не искажают реальность полученного результата. 2.Отдельные погрешности в формулировке вопроса или ответа. 3.Небрежное выполнение записей, чертежей, схем, графиков. 4.Орфографические и пунктуационные ошибки. При тестировании все учащиеся находятся в одинаковых условиях и используют измерительные материалы(тесты).

Оценка результатов ведется по 5-балльной шкале.

- На «5» необходимо выполнить 95% заданий.
- Если выполнено 75 % заданий, работа оценивается оценкой «4».
- Если выполнено 50 % заданий, выставляется «3»;
- Если не выполнено 25% заданий, выставляется «2».

Контрольно-измерительные материалы:

Тема: «Кинематика»

КОНТРОЛЬНАЯ РАБОТА

ВАРИАНТ № 1

A1. Какое тело, из перечисленных ниже, оставляет видимую траекторию?

- 1) Камень, падающий в горах
- 2) Мяч во время игры
- 3) Лыжник, прокладывающий новую трассу
- 4) Легкоатлет, совершающий прыжок в высоту

A2. Материальная точка, двигаясь прямолинейно, переместилась из точки с координатами (-2; 3) в точку с координатами (1; 7). Определите проекции вектора перемещения на оси координат.

- 1) 3 м; 4 м
- 2) -3 м; 4 м
- 3) 3 м; -4 м
- 4) -3 м; -4 м

A3. Во время подъема в гору скорость велосипедиста, движущегося прямолинейно и равноускоренно, изменилась за 8 с от 5 м/с до 3 м/с. При этом ускорение велосипедиста было равно

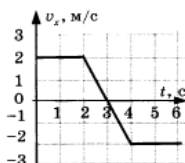
- 1) -0,25 м/с²
- 2) 0,25 м/с²
- 3) -0,9 м/с²
- 4) 0,9 м/с²

A4. При прямолинейном равноускоренном движении с начальной скоростью, равной нулю, путь, пройденный телом за три секунды от начала движения, больше пути, пройденного за первую секунду, в

- 1) 2 раза
- 2) 3 раза
- 3) 4 раза
- 4) 9 раз

A5. На графике изображена зависимость проекции скорости тела, движущегося вдоль оси OX, от времени. Какое перемещение совершило тело к моменту времени $t = 5$ с?

- 1) 2 м
- 2) 6 м
- 3) 8 м
- 4) 10 м



B1. Вагон шириной 2,4 м, движущийся со скоростью 15 м/с, был пробит пулей, летевшей перпендикулярно к направлению движения вагона. Смещение отверстий в стенах вагона относительно друг друга 6 см. Найдите скорость пули.

B2. Два шкива разного радиуса соединены ременной передачей и приведены во вращательное движение (см. рис.). Как изменяются перечисленные в первом столбце физические величины при переходе от точки А к точке В, если ремень не проскальзывает?



ФИЗИЧЕСКИЕ ВЕЛИЧИНЫ		ИХ ИЗМЕНЕНИЕ	
A) линейная скорость		1) увеличится	
B) период вращения		2) уменьшится	
B) угловая скорость		3) не изменится	

C1. В течение 20 с ракета поднимается с постоянным ускорением 8 м/с², после чего двигатели ракеты выключаются. На какой максимальной высоте побывала ракета?

Тема: «Динамика»

КОНТРОЛЬНАЯ РАБОТА

ВАРИАНТ № 1

A1. Система отсчета связана с мотоциклом. Она является инерциальной, если мотоцикл

- 1) движется равномерно по прямолинейному участку шоссе
- 2) разгоняется по прямолинейному участку шоссе
- 3) движется равномерно по извилистой дороге
- 4) по инерции вкатывается на гору

A2. На левом рисунке представлены векторы скорости и ускорения тела. Какой из четырех векторов на правом рисунке указывает направление вектора равнодействующей всех сил, действующих на это тело?



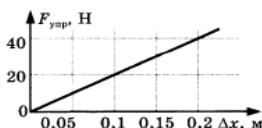
- 1) 1
- 2) 2
- 3) 3
- 4) 4

A3. У поверхности Земли на космонавта действует гравитационная сила 640 Н. Какая гравитационная сила действует со стороны Земли на того же космонавта в космическом корабле, движущемся по круговой орбите вокруг Земли на расстоянии одного земного радиуса от ее поверхности?

- 1) 320 Н
- 2) 213 Н
- 3) 160 Н
- 4) 80 Н

A4. На рисунке представлен график зависимости силы упругости пружины от величины ее деформации. Жесткость этой пружины равна

- 1) 0,02 Н/м
- 2) 2 Н/м
- 3) 20 Н/м
- 4) 200 Н/м



A5. Брусok массой m покоится на наклонной плоскости с углом наклона α (см. рис.). Коэффициент трения бруска о поверхность равен μ . Сила трения, действующая на брусок, равна

- 1) mg
- 2) $mg \sin \alpha$
- 3) μmg
- 4) $\mu mg \cos \alpha$



B1. Установите соответствие между телами Солнечной системы и их характеристиками.

ТЕЛО	ХАРАКТЕРИСТИКА
A) Венера	1) наличие гидросферы
B) Луна	2) наличие большого числа спутников
B) Юпитер	3) отсутствие атмосферы
	4) парниковый эффект
	5) смена времен года

A	B	B

B2. Брусok массой 0,5 кг прижат к вертикальной стене с силой 10 Н. Коэффициент трения скольжения между бруском и стеной равен 0,4. Какой величины силу надо приложить к бруску, чтобы равномерно поднимать его вертикально вверх?

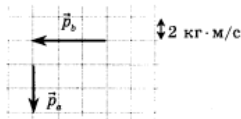
C1. Определите массу груза, который нужно сбросить с аэростата, движущегося равномерно вниз, чтобы он стал двигаться с такой же по модулю скоростью вверх. Общая масса аэростата и груза 1100 кг. Архимедова сила, действующая на аэростат, равна 10 кН. Силу сопротивления воздуха при подъеме и спуске считайте одинаковой.

Тема: «Законы сохранения»

КОНТРОЛЬНАЯ РАБОТА

ВАРИАНТ № 1

A1. Система состоит из двух тел *a* и *b*. На рисунке стрелками в заданном масштабе указаны импульсы этих тел.



Импульс всей системы по модулю равен

- 1) 2,0 кг·м/с 3) 7,2 кг·м/с
2) 3,6 кг·м/с 4) 10,0 кг·м/с

A2. Человек массой *m* прыгает с горизонтальной скоростью *v* с берега в неподвижную лодку массой *M*. Каким суммарным импульсом обладают лодка с человеком? Сопротивление воды движению лодки пренебрежимо мало.

- 1) 0 3) $(m + M)v$
2) mv 4) $\frac{mv}{M + m}$

A3. Кинетическая энергия тела 16 Дж и импульс 4 кг·м/с. Чему равна масса тела?

- 1) 1 кг 3) 0,5 кг
2) 2 кг 4) 4 кг

A4. Для сжатия буферной пружины железнодорожного вагона на 2 см требуется сила 60 кН. Какую работу следует совершить для ее дальнейшего сжатия на 5 см?

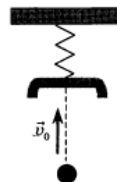
- 1) 600 Дж 3) 3150 Дж
2) 3750 Дж 4) 4350 Дж

A5. Автомобиль, двигаясь с выключенным двигателем, на горизонтальном участке дороги имеет скорость 20 м/с. Какое расстояние он проедет до полной остановки вверх по склону горы под углом 30° к горизонту? Трением пренебречь.

- 1) 10 м 3) 80 м
2) 20 м 4) 40 м

B1. Найдите работу, которую надо совершить, чтобы лежащий на полу однородный стержень, масса которого 4 кг и длина 3 м, расположить под углом 30° к горизонтали.

B2. Кусок пластилина массой 200 г бросают вверх с начальной скоростью $v_0 = 8$ м/с. Через 0,4 с свободного полета пластилин встречается на своем пути чашу массой 200 г, укрепленную на невесомой пружине (см. рис.). Чему равна кинетическая энергия чаши вместе с прилипшим к ней пластилином сразу после их взаимодействия? Удар считать мгновенным, сопротивлением воздуха пренебречь.



C1. Шарик соскальзывает без трения с верхнего конца наклонного желоба, переходящего в «мертвую петлю» радиусом *R*. Чему равна сила давления шарика на желоб в верхней точке петли, если масса шарика равна 100 г, а верхний конец желоба поднят на высоту 3 *R* по отношению к нижней точке «мертвой петли»?

Тема: «Молекулярно-кинетическая теория идеального газа»

КОНТРОЛЬНАЯ РАБОТА

ВАРИАНТ № 1

A1. «Расстояние между соседними частицами вещества мало (они практически соприкасаются)». Это утверждение соответствует модели

- 1) только твердых тел
2) только жидкостей
3) твердых тел и жидкостей
4) газов, жидкостей и твердых тел

A2. При неизменной концентрации частиц идеального газа средняя кинетическая энергия теплового движения его молекул увеличилась в 3 раза. При этом давление газа

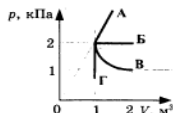
- 1) уменьшилось в 3 раза 3) увеличилось в 9 раз
2) увеличилось в 3 раза 4) не изменилось

A3. Чему равна средняя кинетическая энергия хаотического поступательного движения молекул идеального газа при температуре 27 °С?

- 1) $6,2 \cdot 10^{-21}$ Дж 3) $2,8 \cdot 10^{-21}$ Дж
2) $4,1 \cdot 10^{-21}$ Дж 4) $0,6 \cdot 10^{-21}$ Дж

A4. Какой из графиков, изображенных на рисунке, соответствует процессу, проведенному при постоянной температуре газа?

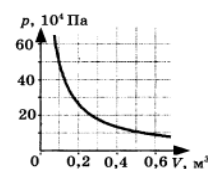
- 1) А 2) Б 3) В 4) Г



A5. При одной и той же температуре насыщенный пар в закрытом сосуде отличается от ненасыщенного пара в таком же сосуде

- 1) давлением
2) скоростью движения молекул
3) средней энергией хаотического движения
4) отсутствием примеси посторонних газов

B1. На рисунке показан график изменения давления идеального газа при его расширении. Какое количество газообразного вещества (в молях) содержится в этом сосуде, если температура газа равна 300 К? Ответ округлите до целого числа.



B2. В сосуде неизменного объема находилась при комнатной температуре смесь двух идеальных газов, по 2 моль каждого. Половину содержимого сосуда выпустили, а затем добавили в сосуд 2 моль первого газа. Как изменились в результате парциальные давления газов и их суммарное давление, если температура газов в сосуде поддерживалась постоянной?

К каждой позиции первого столбца подберите нужную позицию второго и запишите в таблицу выбранные цифры под соответствующими буквами.

ФИЗИЧЕСКИЕ ВЕЛИЧИНЫ		ИХ ИЗМЕНЕНИЕ
А) парциальное давление первого газа		1) увеличилось
Б) парциальное давление второго газа		2) уменьшилось
В) давление газа в сосуде		3) не изменилось

А	Б	В

C1. Поршень площадью 10 см² может без трения перемещаться в вертикальном цилиндрическом сосуде, обеспечивая при этом его герметичность. Сосуд с поршнем, заполненный газом, покоится на полу неподвижного лифта при атмосферном давлении 100 кПа, при этом расстояние от нижнего края поршня до дна сосуда 20 см. Когда лифт поедет вверх с ускорением равным 4 м/с², поршень сместится на 2,5 см. Какова масса поршня, если изменение температуры можно не учитывать?

Тема: «Термодинамика»

A5. Тепловая машина с КПД равным 60% за некоторое время получает от нагревателя количество теплоты равное 50 Дж. Какое количество теплоты машина отдает за это время окружающей среде?

- 1) 20 Дж 2) 30 Дж 3) 50 Дж 4) 80 Дж

B1. Какое количество дров потребуется, чтобы вскипятить 50 кг воды, имеющей температуру 10 °С, если КПД нагревателя 25%? Удельная теплоемкость воды 4200 Дж/(кг·К), удельная теплота сгорания дров 10 МДж/кг.

B2. Установите соответствие между особенностями применения первого закона термодинамики к различным изопроцессам и названием изопроцесса.

ОСОБЕННОСТИ ПРИМЕНЕНИЯ ПЕРВОГО ЗАКОНА ТЕРМОДИНАМИКИ	НАЗВАНИЕ ПРОЦЕССА
A) все переданное газу количество теплоты идет на изменение внутренней энергии газа	1) изотермический
B) изменение внутренней энергии газа происходит только за счет совершения работы, так как теплообмен с окружающими телами отсутствует	2) изобарный
B) все переданное газу количество теплоты идет на совершение работы, а внутренняя энергия газа остается без изменения	3) изохорный
	4) адиабатный

А	Б	В

C1. В калориметре находился лед при температуре (-5 °С). Какой была масса льда, если после добавления в калориметр 4 кг воды, имеющей температуру 20 °С, и установления теплового равновесия температура содержимого калориметра оказалась равной 0 °С, причем в калориметре была только вода? Удельная теплоемкость воды 4200 Дж/(кг·К), льда 2100 Дж/(кг·К), удельная теплота плавления льда 330 кДж/кг.

ВАРИАНТ № 2

A1. Какую массу воды можно нагреть от 20 °С до кипения, передав жидкости 672 кДж теплоты? Удельная теплоемкость воды 4200 Дж/(кг·К).

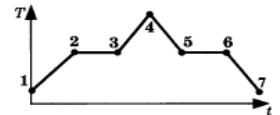
- 1) 2 кг 2) 8 кг 3) 15 кг 4) 80 кг

A2. Какие из приведенных свойств, принадлежат всем твердым телам?

- A) имеют определенный объем
B) имеют кристаллическую решетку
B) принимают форму сосуда
C) легко сжимаются

- 1) А 2) А, Б 3) В 4) Г

A3. На рисунке показан график зависимости температуры T эфира от времени t его нагревания и охлаждения. Какой участок графика соответствует процессу кипения эфира?



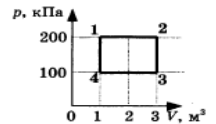
- 1) 1—2 3) 1—2—3
2) 2—3 4) 3—4

A4. При изотермическом уменьшении давления одного моля идеального одноатомного газа его внутренняя энергия

- 1) увеличивается или уменьшается в зависимости от исходного объема
2) увеличивается
3) уменьшается
4) не изменяется

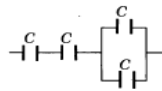
A5. Работа газа за термодинамический цикл 1—2—3—4 равна

- 1) 100 кДж
2) 200 кДж
3) 300 кДж
4) 400 кДж



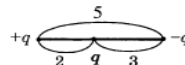
Тема: «Электростатика»

A5. Определите емкость батареи, состоящей из четырех одинаковых конденсаторов (см. рис.); емкость каждого конденсатора C .



- 1) $\frac{3C}{5}$ 2) $\frac{2C}{5}$ 3) $\frac{4C}{3}$ 4) $\frac{3C}{4}$

B1. Определите результирующую силу, действующую на выделенный заряд q .



B2. Плоский конденсатор подключили к источнику тока, а затем увеличили расстояние между пластинами. Что произойдет при этом с зарядом на обкладках конденсатора, емкостью конденсатора и напряжением на его обкладках?

К каждой позиции первого столбца подберите соответствующую позицию второго и запишите в таблицу выбранные цифры под соответствующими буквами. Краевыми эффектами пренебречь, считая пластины конденсатора бесконечно большими. Диэлектрическую проницаемость воздуха принять равной 1.

ФИЗИЧЕСКИЕ ВЕЛИЧИНЫ	ИХ ИЗМЕНЕНИЕ
A) заряд конденсатора	1) увеличится
B) емкость	2) уменьшится
B) напряжение на обкладках	3) не изменится

А	Б	В

C1. Пылинка, имеющая положительный заряд 10^{-11} Кл и массу 10^{-8} кг, влетела в однородное электрическое поле вдоль его силовых линий с начальной скоростью 0,1 м/с и переместилась на расстояние 4 см. Какой стала скорость пылинки, если напряженность поля 10^5 В/м? Действием силы тяжести пренебречь.

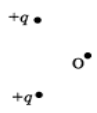
ВАРИАНТ № 2

A1. Два одинаковых электрометра А и В имеют электрические заряды: $q_A = +20$ Кл и $q_B = +60$ Кл соответственно. После соединения электрометров проводником, их заряды станут равны

- 1) $q_A = 60$ Кл и $q_B = 20$ Кл 3) $q_A = 20$ Кл и $q_B = 40$ Кл
2) $q_A = 40$ Кл и $q_B = 40$ Кл 4) $q_A = 0$ Кл и $q_B = 0$ Кл

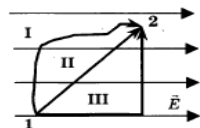
A2. Какое направление в точке O имеет вектор напряженности \vec{E} электрического поля, созданного двумя равными положительными электрическими зарядами (см. рис.)?

- 1) → 2) ← 3) ↑ 4) ↓



A3. В однородном электростатическом поле перемещается положительный заряд из точки 1 в точку 2 по разным траекториям. В каком случае работа сил электростатического поля больше?

- 1) I
2) II
3) III
4) Работа сил электростатического поля по траекториям I, II, III одинакова



A4. На рисунке изображено сечение уединенного проводящего полого шара. I — область полости, II — область проводника, III — область вне проводника. Шару сообщили отрицательный заряд. В каких областях пространства напряженность электростатического поля, создаваемого шаром, отлична от нуля?

- 1) Только в I 3) Только в III
2) Только в II 4) В I и II



Тема «Постоянный электрический ток»

ВАРИАНТ № 2

A1. Результаты измерения силы тока в резисторе при разных напряжениях на его клеммах показаны в таблице.

$U, \text{В}$	0	1	2	3	4	5
$I, \text{А}$	0	2,0	4,0	6,0	8,0	10,0

При напряжении 3,5 В показания амперметра

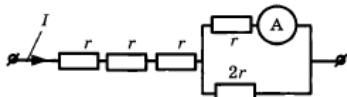
- 1) предсказать невозможно 3) равны 7,0 А
2) равны 6,5 А 4) равны 7,5 А

A2. Каким будет сопротивление участка цепи, изображённого на рисунке, при замыкании ключа? Каждый из резисторов имеет сопротивление R .

- 1) R 3) $R/3$
2) $R/2$ 4) 0



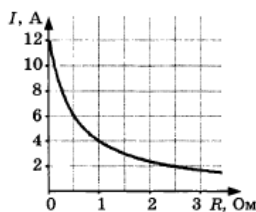
A3. Через участок цепи (см. рис.) течёт постоянный ток $I = 6 \text{ А}$. Какую силу тока показывает амперметр? Сопротивлением амперметра пренебречь.



- 1) 2 А 2) 3 А 3) 4 А 4) 6 А

A4. К источнику тока с внутренним сопротивлением 0,5 Ом подключили реостат. На рисунке показан график зависимости силы тока в реостате от его сопротивления. Чему равна ЭДС источника тока?

- 1) 12 В 3) 4 В
2) 6 В 4) 2 В



A5. В четырёхвалентный кремний добавили в первый раз трёхвалентный индий, а во второй раз пентавалентный фосфор. Каким типом проводимости в основном будет обладать полупроводник в каждом случае?

- 1) В 1-й раз — дырочной, во 2-й раз — электронной
2) В 1-й раз — электронной, во 2-й раз — дырочной
3) В обоих случаях электронной
4) В обоих случаях дырочной

B1. В цепи, состоящей из источника тока с ЭДС 6 В и внутренним сопротивлением 2 Ом, возникает сила тока 1 А. Какова будет сила тока в цепи, если сопротивление реостата уменьшить в 4 раза?

B2. К концам длинного однородного проводника приложено напряжение U . Провод заменили на другой, длина которого в два раза больше, и приложили к нему прежнее напряжение U . Что произойдёт при этом с сопротивлением проводника, силой тока и мощностью?

К каждой позиции первого столбца подберите соответствующую позицию второго и запишите в таблицу выбранные цифры под соответствующими буквами.

ФИЗИЧЕСКИЕ ВЕЛИЧИНЫ ИХ ИЗМЕНЕНИЕ

- A) сопротивление проводника 1) увеличится
B) сила тока в проводнике 2) уменьшится
B) выделяющаяся на проводнике мощность 3) не изменится

А	Б	В

C1. Чему равен электрический заряд конденсатора электроёмкостью $C = 100 \text{ мкФ}$ (см. рис.), если внутреннее сопротивление источника тока $r = 10 \text{ Ом}$, ЭДС $\mathcal{E} = 15 \text{ В}$, а сопротивления резисторов $R_1 = 70 \text{ Ом}$ и $R_2 = 20 \text{ Ом}$?

